



Patrouille en chaussons

*Jusqu'au prochain crépuscule,
le Chaton et ses compagnons
peuvent marcher et courir sans
avoir mal aux pattes, se blesser les
coussinets ou se tordre la cheville.*



Costaud

Magie des tours



Motte de terre

En quelques coups de patte, le Chaton creuse un terrier pour se cacher ou dresse une butte de terre pour se protéger du vent, de la pluie ou de ses ennemis.



Costaud

Magie des tours



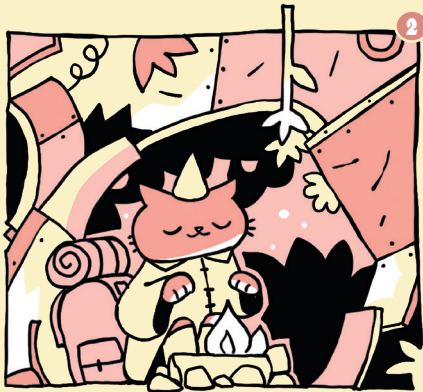
Porte-voix

La voix du Chaton devient énorme, terriblement forte, et elle peut être entendue à plusieurs centaines de mètres (et au-delà), sans beaucoup d'effort de sa part.



Costaud

Magie des tours



Pattenrond

Le Chaton trouve un endroit protégé, caché, confortable, abrité et chaud où il peut passer la nuit et roupiller tranquillement sans que rien ne le dérange.



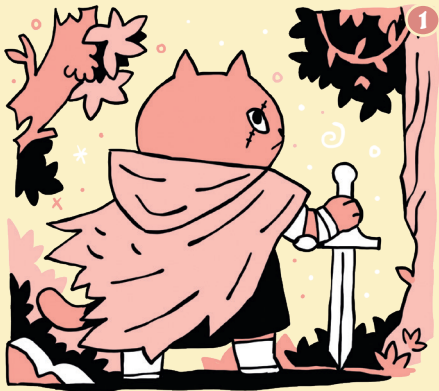
Premiers secours

En plein conflit, le Chaton rend un point de cœur à l'un de ses camarades.



Longue nuit

Alerte et vigilant, le Chaton ne dort pas de toute la nuit, à part quelques minutes un peu après l'aube, mais il est parfaitement reposé le lendemain.



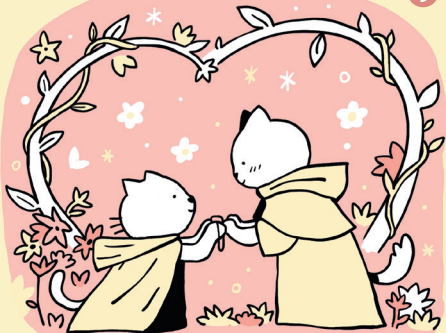
Bénédiction d'honneur

Jusqu'à la prochaine aube, le Chaton ne peut pas être surpris ou attaqué par derrière ou en traître. L'effet du sort s'interrompt s'il agit lui-même de manière déloyale.



Hardiesse

Jusqu'à la prochaine aube, le Chaton n'a peur de rien ni de personne. S'il dépense un point d'amitié, son sort affecte tous ses alliés en vue.



Talisman de cœur

Le Chaton confectionne un petit talisman qu'il peut garder ou offrir et qui accorde un point de cœur à son porteur jusqu'à la prochaine aube.



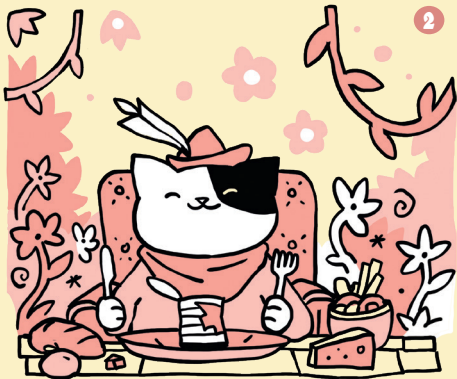
Costaud

Magie des grand'salles



Parole de sagesse

En posant une question à la Conteuse, le Chaton sait instinctivement ce qu'il faut dire ou faire dans une situation compliquée et qu'il ne comprend pas très bien.



Gosier sans fond

Jusqu'à la prochaine aube, le Chaton peut manger absolument n'importe quoi et en toutes quantités sans risquer de s'empoisonner ou de se rendre malade.



Costaud

Magie des grand'salles



Sentir la malveillance

Le Chaton sait si un interlocuteur lui ment, lui veut du mal ou lui dissimule des intentions malveillantes et il comprend les motivations de cette attitude.



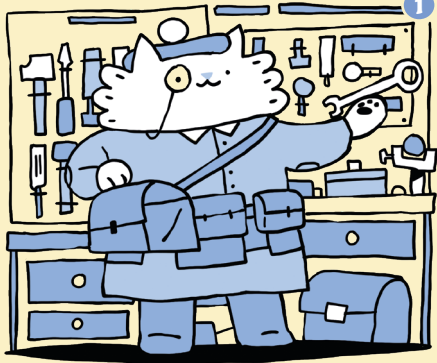
Tablier de cuir

Jusqu'à la prochaine aube, les vêtements du Chaton le protègent complètement du chaud et du froid, du feu et des substances dangereuses comme les acides.



Malin

Magie des ateliers



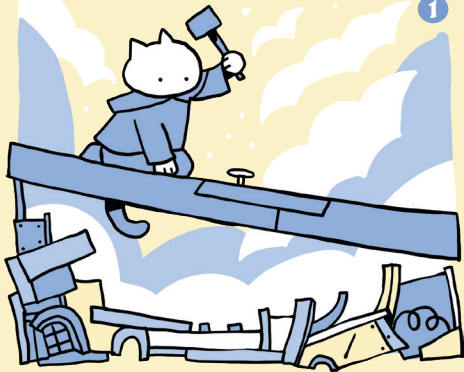
Tranche et pique

Jusqu'à la prochaine aube, tous les outils d'un atelier ou d'un sac fonctionnent parfaitement. Ils sont huilés, affûtés, propres et sûrs, prêts à l'emploi.



Malin

Magie des ateliers



Travail sans danger

Jusqu'à la prochaine aube, le Chaton protège un lieu de tout danger de blessure, occasionnée par des outils, des manœuvres ou du travail en équilibre précaire.



Malin

Magie des ateliers



Invocation d'outils

Le Chaton fait apparaître un sac plein d'outils utiles pour la tâche à venir et qu'il peut utiliser jusqu'à complétion du travail. Ils disparaissent ensuite.



Malin

Magie des ateliers



Réparations rapides

Le Chaton répare un petit objet cassé (de la taille d'une chaise).

Chaque succès supplémentaire permet de réparer un objet plus gros (armoire puis chariot).



Malin

Magie des ateliers



Objets vivants

Jusqu'à la prochaine aube, le Chaton anime un objet (de la taille d'une table au maximum) qui peut alors se déplacer, obéir à des ordres simples et même le défendre.



Malin

Magie des ateliers



Couleur des herbes

Jusqu'à la prochaine aube ou le prochain crépuscule, la fourrure du Chaton s'adapte lentement à la couleur de son environnement et le cache de ses ennemis.





Soin des bêtes

Le Chaton soigne complètement une bête malade ou blessée, la débarrasse de ses parasites et lui rend le poil, les plumes ou les écailles brillantes.

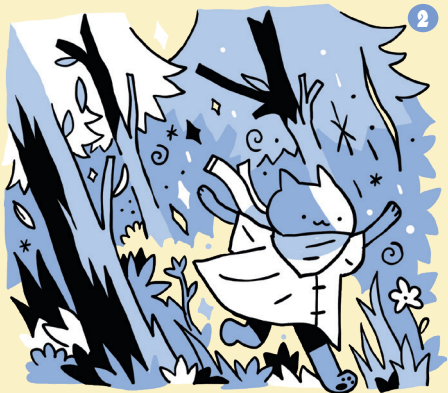




Passage sans trace

Jusqu'à la prochaine aube, le Chaton brouille sa piste et efface ses empreintes. Il devient très difficile à piéser et à suivre, sauf par magie.

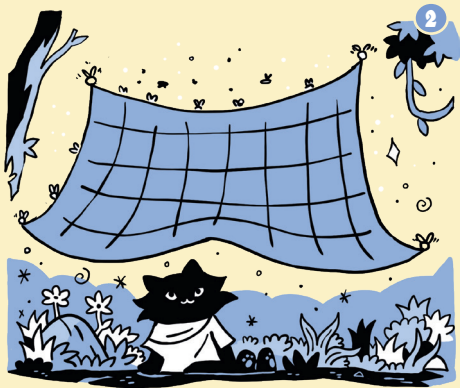




Vif comme le vent

Jusqu'à la prochaine aube ou au prochain crépuscule, le Chaton peut courir deux fois plus vite et trois fois plus longtemps, sans se fatiguer outre mesure.





Nuée d'insectes

Jusqu'à la prochaine aube, le Chaton contrôle les insectes proches, pour les éloigner de lui ou encore pour les envoyer embêter quelqu'un en vue.





Parler avec les arbres

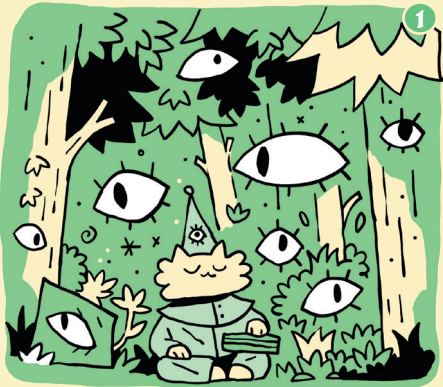
En posant sa main sur son écorce, le Chaton peut engager un dialogue avec un arbre. Plus celui-ci est vieux, plus il est intelligent et plus sa mémoire est importante.





Propre et rangé

Le Chaton range et nettoie une pièce (grande ou petite) – le temps que cela prend dépend du désordre et de la salissure, mais ça va habituellement assez vite.



Mille yeux

Jusqu'à la prochaine aube, le Chaton a les yeux partout et remarque les détails. Il devient très difficile de lui faire les poches ou de le prendre en filature.

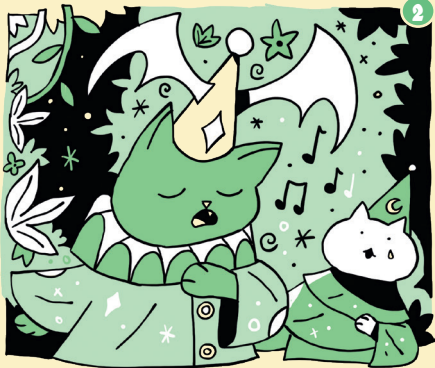




Son et lumière

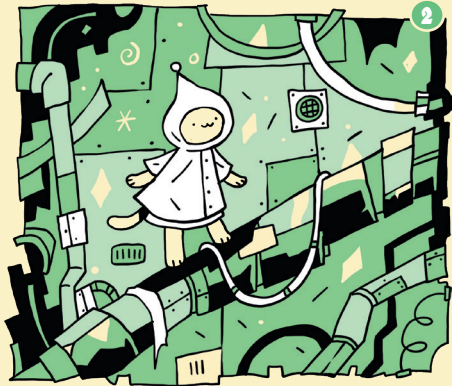
Le Chaton crée des sons, de la musique et des lumières autour de lui pour se mettre en scène et se donner en spectacle.





Voix enchantresse

La voix du Chaton devient incroyablement douce et profonde, capable de calmer et d'endormir ou d'éveiller de vives émotions quand il raconte une histoire.



Chat de gouttière

Jusqu'à la prochaine aube, le Chaton ne peut pas perdre l'équilibre, glisser dans la boue ou sur la neige, tomber d'un toit ou d'un arbre.



Soins

Pendant une pause, le Chaton dépense un point d'amitié et rend un point de cœur à chacun de ses camarades présents.



Mignon

Magie des villes



Conservation des ressources

*Jusqu'à la prochaine aube, le
Chaton protège la nourriture, les
herbes ou le matériel de tout risque
de détérioration ou de pourriture.*



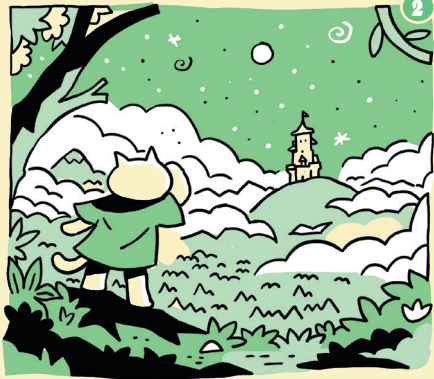
Respirer sous l'eau

Jusqu'à la prochaine aube ou le prochain crépuscule, le Chaton respire aussi bien sous l'eau que sur la terre ferme.



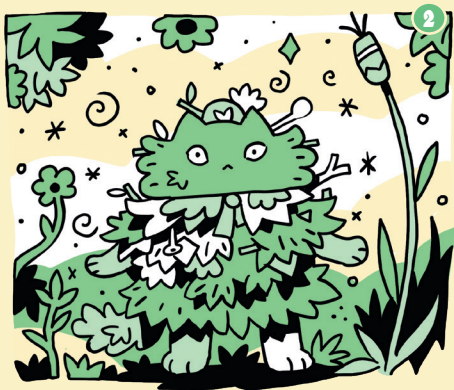
Parler aux bêtes

Jusqu'à la prochaine aube, le Chaton peut échanger quelques paroles avec les bêtes et leur donner des ordres simples (auxquels elles obéissent ou pas).



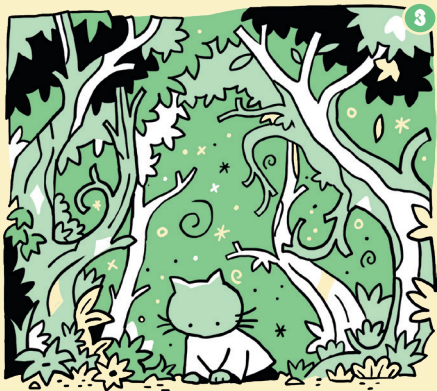
Voir au loin

Jusqu'à la prochaine aube, le Chaton voit parfaitement au loin comme s'il utilisait des jumelles ou une longue-vue.



Dissimulation d'objets

Le Chaton cache de menus objets (de la taille de son poing) dans les replis de ses poils, les rendant très difficiles à trouver, même en le fouillant soigneusement.



Sentir la route

*En posant sa main sur le chemin,
le Chaton sait si des créatures y
voyagent ou se cachent dans ses
abords. Il en connaît le nombre,
mais pas la nature exacte.*

